



Opleidingen  
Accountancy en  
Bedrijfseconomie

Visiedocument

Samen  
grenzen  
verleggen

Zuyd  
Hogeschool

ZU  
YD

# Inhoud

## Voorwoord

3

### Visie op het beroep

Vanuit welke kernwaarden leiden wij onze studenten op?

4

### Visie op onderwijs

Hoe leiden wij onze studenten op?

6

### Visie op toetsing

Hoe toetsen wij?

16

### Literatuurlijst

18

## Voorwoord

In de moderne wereld is verandering de enige constante. Het is een risico om te blijven teren op oude successen of juist overflexibel te worden. Ergens tussen deze twee uitersten is onze visie ontstaan. Ook wij moeten, net zoals onze studenten, leren om in verbinding te blijven met elkaar, onze grenzen te verleggen en rekening te houden met wat de toekomst van ons vraagt.

We hopen dat dit document inspireert om richtinggevend te zijn naar de toekomst. Wij zijn ervan overtuigd dat wij met deze visie finance professionals opleiden die een bijdrage leveren aan de uitdagingen in een steeds sneller veranderende wereld.

'Samen grenzen verleggen' wordt niet vanzelf werkelijkheid. Op tal van gebieden is actie nodig om ervoor te zorgen dat onze opleidingen toekomstbestendiger worden. Denk daarbij aan het inzetten van ict, activerende didactiek en het intensiveren van de samenwerking met andere disciplines zoals andere opleidingen of het werkveld. Door het inzetten van ieders kwaliteiten binnen en buiten de opleiding en grensverleggend te blijven denken, geven wij vorm aan ons curriculum.

In de verdere uitwerking van het curriculum zal dit visiedocument richtinggevend zijn.

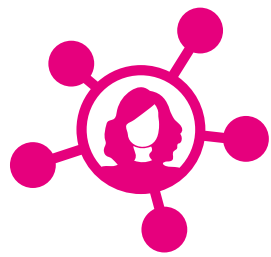
Projectgroep visiedocument opleidingen Accountancy en Bedrijfseconomie  
Zuyd Hogeschool

# Visie op het beroep

In dit hoofdstuk staat de visie op het beroep centraal. We geven antwoord op de vraag:

## 'Vanuit welke kernwaarden leiden wij onze studenten op?'

Wij leiden onze studenten op vanuit onze drie kernwaarden:



### In verbinding

De finance professional legt de verbinding tussen zijn talent, passie en deskundigheid, het beroep en wat de maatschappij van hem vraagt. Hij<sup>1</sup> is omgevingsbewust en beschikt over een goed inlevingsvermogen. Samen met professionals uit meerdere disciplines onderzoekt hij beroepsvragen en komt hij tot een onderbouwd antwoord. Hij is een teamplayer en beschikt over goede communicatieve vaardigheden. Hij stelt zich proactief op en handelt integer.



### Grensverleggend

De finance professional onderzoekt en verlegt zijn eigen grenzen. Hij beschikt over een stevige kennisbasis die hij toepast op de specifieke situatie waar hij mee te maken heeft. Hij signaleert relevante ontwikkelingen en dilemma's en is kritisch en onderzoekend. Deze eigenschappen zijn van waarde voor hemzelf en zijn omgeving. Hij heeft zelfkennis en weet waar zijn kwaliteiten en ontwikkelpunten liggen.



### Toekomstbestendig

De finance professional faciliteert waardecreatie op economisch, ecologisch en sociaal gebied en heeft aandacht voor het perspectief op lange termijn. Door organisaties te ondersteunen bij het creëren en beheren van waarde en hier slimme technologie voor in te zetten, werkt hij doelgericht en betekenisvol aan de toekomst.

## 'Wat is het beroepsprofiel waarvoor de finance professional wordt opgeleid?'

De opleidingen Accountancy en Bedrijfseconomie leiden finance professionals op die wendbaar zijn in de snel veranderende maatschappij. Om wendbaar te kunnen zijn is het essentieel dat de student weet welke toegevoegde waarde de finance professional levert aan een organisatie. De huidige functieprofielen zijn hiervoor te divers en aan snelle verandering onderhevig. Om deze reden is ervoor gekozen om het beroepsprofiel niet vanuit de huidige functieprofielen in te richten, maar middels beroepsrollen. In de veranderende omgeving zal de toegevoegde waarde van de finance professional gelijk blijven. Alleen de wijze waarop de rol wordt uitgevoerd, verandert. Het werken met rollen heeft als voordeel dat er meer nadruk komt te liggen op de professionele beroepshouding en kernkwaliteiten van studenten. Bovendien is het voor studenten vanaf het begin van de opleiding duidelijk welke rollen in het beroep centraal staan. Het biedt de mogelijkheid om het onderwijs betekenisvoller te maken.

	Rol	Meerwaarde bedrijf	Kernkwaliteiten <sup>2</sup>
Data manager		Zorgt voor een verantwoord intern proces van vastlegging van gegevens.	Werkt accuraat en is onafhankelijk.
Analist		Transformeert gegevens naar informatie.	Onderzoekt, overziet de samenhang en heeft aandacht voor details.
Reporter		Rapporteert betrouwbare gegevens, rekening houdend met de doelgroep.	Is integer, onafhankelijk, kritisch en speelt in op de doelgroep.
Advisor		Adviseert en/of implementeert om een duurzame verbetering te bereiken.	Heeft vernieuwende inzichten, goede communicatieve vaardigheden en een groot empathisch vermogen.
Auditor		Toetst aan de norm: intern en/of extern.	Is integer, onafhankelijk, kritisch en vasthoudend en beschikt over analytisch vermogen.

<sup>1</sup> Overall waar hij staat kan ook zij gelezen worden.

<sup>2</sup> Kernkwaliteiten zijn eigenschappen die duidelijk herkenbaar zijn in de wijze waarop iemand handelt (gebaseerd op Peterson & Seligman, 2004).



# Visie op onderwijs

Om tot de finance professional te komen die in het eerste hoofdstuk staat beschreven, is het belangrijk na te denken over onze rol als opleider. In dit hoofdstuk staat de volgende vraag centraal:

## ‘Hoe leiden wij onze studenten op?’

In dit hoofdstuk gaan wij in op onze visie op onderwijs. De visie op onderwijs sluit aan op de visie van Zuyd Hogeschool, waarin drie uitgangspunten centraal staan:

1. een praktijkgerichte leeromgeving,
2. praktijkgericht onderzoek en
3. leren binnen een community.

Vervolgens wordt deze visie vertaald naar een didactisch model waarin richtinggevende uitspraken worden gedaan over hoe onderwijs vorm wordt gegeven. Het didactisch model is tegelijkertijd richtinggevend voor de toetsing.

## Visie op leren

Wij leiden de student op vanuit de drie kernwaarden: in verbinding, grensverleggend en toekomstbestendig. Hieronder lichten wij toe hoe wij deze kernwaarden tot uiting laten komen in ons curriculum. Dit doen wij vanuit onderstaande visie:

*Samen duurzaam ontwikkelen in een uitdagende praktijkgerichte financiële omgeving zodat de student met zijn deskundigheid, passie en talent kan werken aan zijn eigen toekomst en kan bijdragen aan de veranderende maatschappij. Dit doen wij door te werken vanuit onze kernwaarden.*



### In verbinding

De finance professional werkt altijd in verbinding met anderen. Om deze kernwaarde tot uiting te laten komen in het curriculum zijn de volgende uitgangspunten geformuleerd:

#### Gelijkwaardigheid

Gelijkwaardigheid tussen de docent en de student is cruciaal. Beiden werken vanuit een lerende, onderzoekende en verantwoordelijke houding. De dialoog is hierbij de belangrijkste communicatievorm. Zeker in de latere leerjaren wordt uitgegaan van het perspectief dat studenten niet alleen gelijkwaardig zijn maar ook steeds meer ‘gelijkwaardig’. Studenten zijn medeverantwoordelijk voor het vormgeven van lessen en zijn goed voorbereid op de bijeenkomsten. Het is voor de studenten helder wat er van hen verwacht wordt en op welke criteria zij worden beoordeeld.

#### Multidisciplinair

In het curriculum wordt geleerd middels een community waarin docenten, studenten en andere professionals aan de hand van authentieke beroepsvragen een bijdrage leveren aan waardecreatie en/of kennisdeling. Door beroepsvragen centraal te stellen in het curriculum versterken zij elkaar door te netwerken en samen relevante vragen op te lossen. Met professionals worden niet alleen finance professionals bedoeld, maar ook juist andere disciplines zodat de studenten vanuit een breed perspectief leren kijken naar vraagstukken.

### Grensverleggend

De finance professional onderzoekt en verlegt zijn eigen grenzen. Wij stimuleren dit door:

#### Uitwisseling om kennisbasis te verrijken

In het curriculum wordt veel aandacht besteed aan het ontwikkelen van een professionele kennisbasis. Wij zien daarbij leren als een actief en sociaal proces: het uitspreken van eigen ideeën stelt studenten in staat te reflecteren op hun eigen aannames en denkprocessen. Hierbij wordt gevarieerd in activerende didactische werkvormen.

#### Autonomie

Om de grenzen te kunnen verleggen krijgt de student zelf v de verantwoordelijkheid om nieuwe inzichten, ideeën en/of vragen aan te dragen. Binnen de beroepsvragen is er dan ook veel ruimte om zelf in te vullen hoe studenten tot een antwoord komen. Zij zijn daarbij in belangrijke mate zelf verantwoordelijk voor ‘hoe’ zij tot een antwoord komen. Alleen ‘wat’ hiervoor nodig is, is in de eerste jaren nog voorgeschreven. Door toenemende keuzeruimte is de student in staat zijn eigen opleiding mede vorm te geven.





## Toekomstbestendig

Ook als opleiding werken we met een perspectief op de lange termijn waarin we investeren in de relatie met de student. Dit doen wij door:

### Authentieke beroepsvragen

Authentieke beroepsvragen zijn open vragen, waar niet simpelweg één juist antwoord op is. De student leert middels authentieke beroepsvragen hoe hij om moet gaan met onzekerheid en onduidelijkheid, met nieuwe en tegenstrijdige informatie en met complexiteit. Authentieke beroepsvragen zijn betekenisvol, belangrijk, tijdloos, noodzakelijk en prikkelend en sluiten aan bij vragen die in het beroepenveld ook leven. Studenten worden hierdoor niet alleen opgeleid voor de oplossing van vandaag, maar ook voor de oplossing van morgen. Hij leert op basis van een kritische analyse een diagnose te stellen. Op basis van zijn analyse komt hij tot een conclusie, een product of een advies met een oplossingsrichting. Hierbij heeft hij altijd aandacht voor de diverse waarden op economisch, ecologisch en sociaal gebied, waarbij hij gebruik maakt van moderne technologie.

### Curriculum

Binnen iedere periode wordt gewerkt met grote onderwijseenheden en toetsen. De studielast is evenredig verdeeld (inclusief toetsmoment) over het studiejaar. Leerdoelen van periodes sluiten op elkaar aan en er is consistentie tussen de toetsen, de leeractiviteiten en de gestelde doelen. Met deze uitgangspunten willen we de studeerbaarheid bevorderen<sup>3</sup>.

### Professionele identiteit

In het curriculum is continu aandacht voor de wijze waarop de student zich ontwikkelt<sup>4</sup> en is er frequente feedback op inhoud en proces, zodat de student weet hoe hij aan zijn eigen kwaliteiten en ontwikkelpunten kan werken.

<sup>3</sup> Gebaseerd op de principes van studeerbaar en doceerbaar curriculum van Marcel van der Klink (van der Klink, 2016)

<sup>4</sup> Een samenhangend geheel van te verwerven competenties en uitgedrukt in hele studiepunten (Zuyd Hogeschool, onderwijs- en examenregeling 2015-2016).

“  
Authentieke  
beroepsvragen zijn  
open vragen waar  
niet simpelweg  
één juist antwoord  
op is.  
”



# Didactisch model

Als we uitgaan van voorgaande visie op onderwijs en het beroep dan is dit van invloed op de wijze waarop wij de onderwijsleeromgeving inrichten. Het didactisch model legt de essentiële elementen van de onderwijsomgeving uit en geeft weer hoe het leren wordt gestimuleerd in de praktijk<sup>5</sup>.

Het didactisch model leggen we uit aan de hand van onderstaande twee vragen:

## ‘Wat staat in het didactisch model centraal?’



### Authentieke beroepsvraag

Iedere periode staat een authentieke beroepsvraag centraal. Authentieke beroepsvragen zijn belangrijk, tijdloos, noodzakelijk en prikkelend en sluiten aan bij vragen die in het beroepenveld leven. De beroepsvragen worden beantwoord met praktische en haalbare adviezen die leiden tot verbetering of vernieuwing van praktijk-situaties<sup>6</sup>. Relevante inzichten uit deze adviezen worden gedeeld met de praktijk en andere geïnteresseerden.

De student werkt bij het beantwoorden van een authentieke beroepsvraag aan:

- het toepassen van de informatie die in de kennislijn is aangereikt. Hij werkt aan hogere orde denken<sup>7</sup>: analyseren, afleiden, evalueren en voorspellen;
- het onderbouwen van de oplossing door te verwijzen naar belangrijke overkoepelende ideeën of kwesties binnen (en soms buiten) een discipline;
- het toepassen van passende methoden en technieken en het volgen van de logische stappen van de onderzoekscyclus;
- het ontwikkelen van zijn professionele beroepshouding met aandacht voor soft skills zoals samenwerken en het voeren van een adviesgesprek.



### Kennisleerlijn

De kennisleerlijn legt de basis voor de ondersteunende kennis die de student nodig heeft bij de beroepsvragen. De informatie die wordt aangeboden in een periode is dus afhankelijk van de vraag. Er is zoveel mogelijk aansluiting tussen de leerdoelen die behaald dienen te worden binnen de authentieke beroepsvraag en de aangeboden stof in de kennisleerlijn. Gedurende de opleiding neemt de student steeds meer kennis tot zich binnen de learning community bij het werken aan de authentieke beroepsvraag. In het begin van de opleiding wordt de kennis in tijd en plaats nog apart aangeboden.

De student werkt binnen de kennisleerlijn aan het verdiepen van de leerdoelen die essentieel zijn voor de finance professional.



### Learning community

De student werkt aan een authentieke beroepsvraag middels een learning community. In grote tijdseenheden wordt gezamenlijk een beroepsvraag uitgediept. Binnen de learning community werken docenten, studenten en het werkveld samen aan het oplossen van een authentieke beroepsvraag. Er wordt permanent samen gedeeld en onderzocht om de praktijk te verbeteren<sup>8</sup>.

Een learning community dient aan de volgende basiskenmerken te voldoen<sup>9</sup>:

1. positieve wederzijdse afhankelijkheid: studenten zijn van elkaar afhankelijk om het gestelde doel te bereiken;
2. directe interactie: het is mogelijk om direct te overleggen en gedachten uit te wisselen;
3. evaluatie van het groepsproces: regelmatig vinden feedbackmomenten plaats tussen de leden van de community (en met de docent).

De rol van de docent is het coachen van studenten en het geven van feedback op de professionele houding van studenten. Daarnaast begeleidt hij het onderzoeksproces en geeft hij de student ook inhoudelijk feedback.



### Samenwerkend leren

De kennisbasis wordt gelegd middels de principes van coöperatief oftewel samenwerkend leren. Bij samenwerkend leren discussiëren studenten over de lesstof, geven zij elkaar uitleg of informatie, bevragen zij elkaar, zodat zij elkaar versterken of aanvullen.

De rol van de docent is het inhoudelijk begeleiden van een kennisgebied en de studenten bij te sturen waar nodig. Daarnaast stimuleert hij middels interactieve werkvormen het samenwerkend leren.

<sup>5</sup> De uitgangspunten van Authentieke beroepsvragen zijn gebaseerd op het onderzoek van McTighe & Wiggins (2013)

<sup>6</sup> Geerdink (2010)

<sup>7</sup> Bloom (1994)

<sup>8</sup> Verbiest (2008)

<sup>9</sup> Johnson & Johnson (1999)

# Niveaubeschrijving

Hieronder is te lezen *hoe* binnen de learning community wordt gewerkt binnen niveau 1, 2 en 3.

De niveaubeschrijving van de eindkwalificaties (het *wat*) is terug te vinden in het curriculumontwerp, dat in een ander document te vinden is.

## Niveau 1



### Authentieke beroepsvraag



De student werkt binnen een community, bestaande uit een groepje studenten en andere disciplines die door de opleiding zijn uitgenodigd zoals het werkveld, ouderejaars, opleidingen uit andere disciplines of landen. Zij werken samen aan een onderbouwde oplossing van beroepsvragen. De student weet op basis van een gegeven vraag, met ondersteuning, tot goede deelvragen te komen. De student kiest de juiste methodiek uit een aantal voorgeschreven methodieken. De community benadert de vraag vanuit verschillende invalshoeken door samen te werken met andere opleidingen en/of door zelf andere invalshoeken in te nemen. De student kan de relevante vakliteratuur vanuit de opleiding binnen de beroepsvragen toepassen. Hij kijkt daarbij kritisch terug op het proces dat hij heeft doorlopen.

## Niveau 2

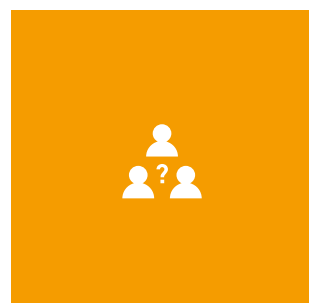


### Authentieke beroepsvraag



De student werkt binnen een community, bestaande uit een groepje studenten en andere disciplines die door de studenten worden uitgenodigd. Zij werken samen aan een onderbouwde oplossing van de beroepsvragen. De student gaat zelf op zoek naar vragen aan de hand van richtlijnen en verzorgt het contact met het werkveld. Hij weet op basis van een gegeven vraag tot goede deelvragen te komen. De student zoekt in de literatuur passende methodieken en technieken om tot een antwoord te komen. Hij benadert daarbij de beroepsvraag vanuit verschillende invalshoeken door samen te werken met andere opleidingen en/of door zelf andere invalshoeken te kiezen. Hij kan de relevante vakliteratuur vanuit de opleiding en zelf opgezochte vakliteratuur binnen de beroepsvraag toepassen. Hij stelt daarbij de inhoud van deze bronnen ter discussie en komt met een voor de praktijk bruikbare en goed onderbouwde oplossing. Hij kijkt daarbij kritisch terug op het proces dat hij heeft doorlopen.

## Niveau 3



### Authentieke beroepsvraag



De student werkt binnen de community aan een onderbouwde oplossing van de beroepsvraag. De community bestaat hierbij uit medestudenten die dienen als 'critical friend' en andere disciplines. De student gaat zelf op zoek naar een vraag. De student weet de vragen in een beantwoordbare vraag te formuleren met daarvan afgeleid relevante deelvragen. De student zoekt in de literatuur passende methodieken en technieken om tot een antwoord te komen. Hij benadert daarbij de beroepsvraag vanuit verschillende invalshoeken en kan de relevante en actuele

### Kennisleerlijn



De student verdiept in zijn community (waar hij deel van uitmaakt binnen de beroepsvraag) binnen de kennisleerlijn de leerstof. Wanneer er vragen zijn, stelt hij deze op eigen initiatief aan docenten of medestudenten ter verduidelijking van het lesmateriaal. De student werkt aan opdrachten en/of in werkvormen die het samenwerkend leren stimuleren.

### Kennisleerlijn



De student verdiept in een community de leerstof. De studenten zoeken binnen de beroepsvraag steeds meer zelf bronnen, waardoor de kennisleerlijn minder intensief is. Binnen de kennisleerlijn verzorgen studenten delen van bijeenkomsten. Wanneer er vragen zijn, stellen zij deze op eigen initiatief aan docenten of medestudenten ter verduidelijking van het lesmateriaal. De student werkt aan opdrachten en/of in werkvormen die het samenwerkend leren stimuleren.

vakliteratuur vanuit de opleiding en zelf opgezochte vakliteratuur binnen de beroepsvraag toepassen. Hij stelt daarbij de inhoud van deze bronnen en zijn eigen standpunten ter discussie. Hij komt met een voor de praktijk bruikbare en met een (ver)nieuwe(nde) onderbouwde oplossing en weet deze indien relevant te implementeren. Hij kijkt daarbij kritisch terug op het proces dat hij heeft doorlopen. Bij niveau 3 verwerft de student zijn kennis geheel binnen het beroepsvraagstuk. De student stuurt inhoudelijk het programma door vragen in te leveren m.b.t. de leerdoelen of gegeven thema's of ontwikkelingen in het werkveld die worden besproken.





“

“

Samen-  
werkend  
leren  
stimuleren

”

# VISION

LEARN FROM THE BEST TO ENSURE SUCCESS

**F**or about 3 years now I have been obsessing about starting my own stock agency. The big block has always been the amount of capital required to start with other contributors.

I realized we didn't need to if we could keep focusing on quality and continue to develop our team and systems we could produce a site with 100% content. Adapting the same strategy of Company with the subscription model there are potentially millions traditional customers and literally millions more out there. What is

World growth forecast for 2016  
Balance sheet



Obviously, this completely rules out venture capital. On the one hand this is making it hard to implement our plan, but on the other hand, I believe we are better off for it as we can focus on a quality product and efficiently achieve our goals. Having said that, we are exploring options for loans to accelerate our growth. Our biggest advantage is the whole stock photography industry is completely amateur. The industry is massively undervalued. What we are doing upstairs with our systems is somehow the world's best.

Virtually, all stock photographers work in small teams. They are all competing. Most of the day, zero amazing retouchers have been edited in their own style and our best photographers have already added their great talents to it. We keep hiring the most



# Visie op toetsing

De visie op toetsing wordt gestuurd door onze visie op onderwijs. De toetsing sluit aan bij het gedrag wat wij van studenten verwachten. Toetsactiviteiten en onderwijsactiviteiten moeten daarom overeenkomen met het gewenste leergedrag<sup>10</sup>. We hanteren de volgende uitgangspunten met betrekking tot toetsing:

## 1. Ontwikkelingsgericht

De student krijgt tijdige informatie over zijn voortgang. Dit doen we door middel van formatieve toetsing; het geven van persoonlijke feedback of het geven van inzichten middels de nieuwe mogelijkheden van ict.

## 2. Individueel borgen niveau

Binnen iedere onderwijsperiode toont de student individueel zijn niveau aan. Dit doen we door individuele toetsing, individuele opdrachten of een individueel verantwoordingsgesprek bij gezamenlijke projecten.

## 3. Integratie

We zorgen voor een coherent toetsprogramma, waarin de studielast evenredig is verdeeld en we werken met grote(re) toetsen. Zo blijft het proces van toetsing overzichtelijk voor de student en kunnen we de toetsing efficiënter en effectiever organiseren<sup>11</sup>.

### De beroepsvraag

Binnen de beroepsvraag staat de professionele beroepshouding van de student centraal. De student laat zien dat hij binnen een community de aangeboden literatuur en de literatuur die hij zelf heeft gevonden kan toepassen. De onderbouwing van zijn oplossing neemt hierin een prominente plek in. Ook 'soft skills' zoals samenwerken en het voeren van een adviesgesprek worden in de beroepsvraag behandeld. Door hier consequent aandacht aan te besteden kan de student de gevraagde professionele houding internaliseren. Door dezelfde criteria krijgt de student regelmatig ontwikkelingsgerichte feedback op dezelfde aspecten. Daardoor krijgt hij zicht op zijn eigen ontwikkeling door het hele curriculum. In de latere jaren is ook binnen de beroepsvraag steeds meer aandacht voor individuele beoordeling, omdat de kennisbasis steeds meer middels de beroepsvraag en niet alleen binnen de kennisleerlijn zal worden aangeboden.

### Kennisleerlijn

De kennisleerlijn legt de basis voor de ondersteunende kennis die de student nodig heeft bij de beroepsvraag. De toetsing in de kennisleerlijn vindt individueel plaats. Gedurende de opleiding neemt zowel de kennisleerlijn als de separate toetsing af. Kennis wordt steeds meer getoetst middels de beroepsvraag. De hoeveelheid studiepunten bij de beroepsvraag neemt hierin toe. Daar waar mogelijk en vanzelfsprekend, worden verschillende kennisgebieden binnen de beroepsvraag geïntegreerd binnen één toets. De student volgt zijn ontwikkeling door bijvoorbeeld formatieve en summatieve toetsing, door online programma's waarin de student oefeningen maakt en/of door het geven van feedback. De toetsvormen passen bij het didactisch principe van samenwerkend leren waarin studenten de kennisgebieden vanuit meerdere perspectieven belichten en bediscussiëren met elkaar.

<sup>10</sup> Het principe van constructive alignment Biggs (1999)

<sup>11</sup> Gebaseerd op de principes van studeerbaar en doceerbaar curriculum van Marcel van der Klink (van der Klink, 2016)



# Literatuurlijst

Biggs, J. (1999): Teaching for Quality Learning at University, (SRHE and Open University Press, Buckingham)

Bloom, B. (1994). Reflections on the Development and Use of the Taxonomy. In Anderson, L. Sosniak, L (Eds.) Bloom's Taxonomy: A Forty-Year Retrospective. Chicago: The National Society for the Study of Education, pp. 1-8.

Geerdink, G. (december 2010). Over de zin van praktijkgericht onderzoek voor hbo'ers. Verkregen op 25 juni, 2016, via Business Publications, Nummer 5 (December 2010), pp. 65-79 Andriessen, D. (2014), via: [https://www.han.nl/onderzoek/kennismaken/kenniscentrum-kwaliteit-van-leren/lectoraat/seksediversiteit-in-het-o/publicaties/\\_attachments/over\\_de\\_zin\\_van\\_praktijkgericht\\_onderzoek\\_voor\\_hbo\\_ers\\_2010\\_.pdf](https://www.han.nl/onderzoek/kennismaken/kenniscentrum-kwaliteit-van-leren/lectoraat/seksediversiteit-in-het-o/publicaties/_attachments/over_de_zin_van_praktijkgericht_onderzoek_voor_hbo_ers_2010_.pdf)

Johnson, D. W., & Johnson, R. (1999). Learning together and alone: Cooperative, competitive, and individualistic learning (5th Ed.). Boston: Allyn & Bacon.

McTighe, J. & Wiggins, G. (2013). Essential questions. Opening doors to student understanding. Alexandria, VA: Association for Supervision and Curriculum Development.

Peterson, C. & Seligman, M., (2004). Character Strengths and Virtues: A Handbook and Classification. Washington: American Psychological Association.

Van der Klink. (2016, 31 mei). Een aanpak voor studeerbaarheid #onderwijsontwerpen, gebaseerd op de principes van een studeerbaar en doceerbaar curriculum van Marcel van der Klink. Verkregen op 23 mei, 2016, via Zuyd Hogeschool, ict in onderwijs en onderzoek Website: <http://icto.community.zuyd.nl/2016/05/23/een-aanpak-voor-studeerbaarheid-onderwijsontwerpen/>

Verbiest, E. (red.) (2008). Scholen duurzaam ontwikkelen. Bouwen aan professionele leergemeenschappen. Antwerpen/Apeldoorn: Garant.

Zuyd Hogeschool (2015). Onderwijs- en examenregeling 2015-2016. Verkregen op 31 augustus, 2016, via Hogeschool Zuyd, OERs Website: [http://www.zuyd.nl/~media/Files/Studeren/Opleidingen/OERs/Zuyd\\_OER\\_Financieel\\_Management.pdf](http://www.zuyd.nl/~media/Files/Studeren/Opleidingen/OERs/Zuyd_OER_Financieel_Management.pdf)





**Zuyd Hogeschool**

Ligne 1 - 6131 MT Sittard

[www.zuyd.nl](http://www.zuyd.nl)

[info@zuyd.nl](mailto:info@zuyd.nl)

Dit visiedocument 'Samen grenzen verleggen' is mede tot stand gekomen door de inzet van docenten van de opleidingen Accountancy en Bedrijfseconomie, Projectgroep Curriculum 3.0.

**Onderwijskundige ondersteuning en redactie :**

Onderwijsadviesbureau Dekkers

**Graphic Design & DTP:**

Fondly / Esmee Keuren

Mark Moget

**Fotografie:**

Shutterstock

**Druk:**

Schulten Print

**Uitgave:**

September 2016